

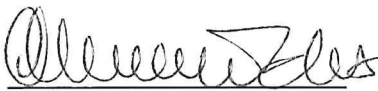
	REGIONE LAZIO ASL ROMA I COMMISSIONE CONTROLLO INFEZIONI CORRELATE ALL'ASSISTENZA – CC-ICA		
	INDICAZIONI PER L'UTILIZZO DI PANNI IMBEVUTI DI CLOREXIDINA 2%		Rev. 0 del 11/07/2023
			Pag. 1 di 5 PRO CC-ICA n. 10

INDICE

1.	PREMESSA.....	2
2.	SCOPO E OBIETTIVI	2
3.	CAMPO DI APPLICAZIONE	2
4.	ISTRUZIONI GENERALI	2
5.	FREQUENZA.....	4
6.	EVENTI AVVERSI E CONTROINDICAZIONI.....	4
7.	PRODOTTI.....	4
8.	MATRICE DELLA RESPONSABILITÀ	4
9.	BIBLIOGRAFIA.....	5

REVISIONE	DATA	REDATTO	VERIFICATO	APPROVATO
0	11/07/2023	GdL	 Direttore UOC SQRM Dott.ssa M. Quintili	 Direttore Area Ospedaliera Dott.ssa P. Chierchini Data <u>13/08/2023</u>

Gruppo di Lavoro

Franco Cerquetani Dirigente Medico DSP SFN
Azzurra Curci Infermiera Igiene Ospedaliera DS PO S. Spirito
Paola di Biagio F.O. "Qualità e Sviluppo Ricerca Infermieristica" UOC Assistenza Infermieristica
Anna Ferrari Anestesista Rianimatore Responsabile UOS TIPO PO SFN - Infettivologo Aziendale
Alessandra Ferraro Dirigente Farmacista UOC Farmacia Ospedaliera PO SFN
Stefania Greghini F.O. Inf. "Risk Management" UOC SQRM
Adriano Grossi Dirigente Medico DS PO S. Spirito
Marcello Meledandri Direttore UOC Microbiologia SFN

I. PREMESSA

La clorexidina digluconato (CDG) è un prodotto ad azione biocida utilizzata per l'antisepsi della cute integra. Il suo utilizzo risulta particolarmente utile quando si intenda ridurre la carica microbica di pazienti particolarmente fragili. La clorexidina, infatti, è un antisettico che ha un ampio spettro di azione agendo contro molti microrganismi, inclusi *Staphylococcus aureus* e enterococchi multi-resistenti. Alcuni studi suggeriscono che questo prodotto sia efficace nel ridurre la carica microbica sulla cute dei pazienti, che sulle mani degli operatori sanitari e le superfici ambientali.

Questo effetto sarebbe particolarmente efficace in pazienti che presentano fattori di vulnerabilità che li espongono ad un maggior rischio di infezione, quali i pazienti nelle terapie intensive o i pazienti portatori di device intravascolari. In questi contesti, l'utilizzo della clorexidina ha mostrato di essere efficace nel ridurre l'incidenza di batteriemie e l'acquisizione di microrganismi multiresistenti.

2. SCOPO E OBIETTIVI

Scopo della presente procedura è quello di definire gli ambiti di applicazione della frizione con CDG e le principali modalità di esecuzione per ciascun prodotto, con l'obiettivo di ridurre l'incidenza di infezioni correlate all'assistenza.

3. CAMPO DI APPLICAZIONE

La procedura è rivolta a tutti i Coordinatori infermieristici, al personale infermieristico dei reparti di degenza, agli Operatori Socio Sanitari, al servizio di Farmacia per approvvigionamento dei presidi.

Deve essere applicata per:

- Pazienti ricoverati nelle terapie intensive
- Pazienti ricoverati in qualsiasi altra Unità Operativa (U.O.) che presentano device intravascolari (Catetere Venoso Centrale - CVC, Midline, Port-a-cath)
- Pazienti portatori di MRSA
- Pazienti ricoverati in UO o stanze in cui sia rilevato un cluster o un focolaio epidemico
- Prima dell'intervento chirurgico ove non sia possibile la doccia preoperatoria

4. ISTRUZIONI GENERALI

Le salviette monouso a base di clorexidina (CDG) 2% devono essere usate ad almeno cinque ore di distanza dall'utilizzo di saponi o detergenti per il corpo e quando la cute è completamente asciutta.

Azioni da attuare prima dell'utilizzo dei panni monouso a base di CDG 2%

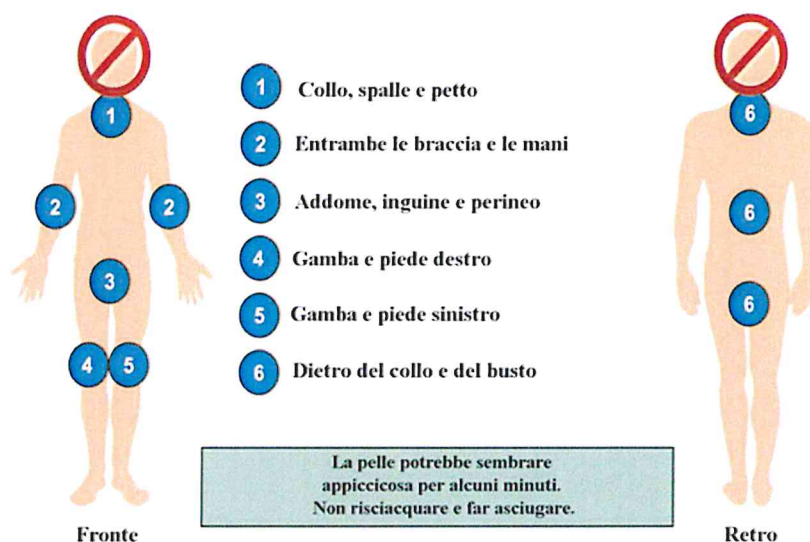
Prima di utilizzare le salviette a base di CDG 2%, assicurarsi di:

- Evitare L'USO di saponi, salviette saponate e lozioni nelle 5 ore precedenti l'utilizzo di CDG al 2% perché potrebbero ridurre l'efficacia della clorexidina.
- La confezione di Clorexidina 2% sia personale, ovvero di ciascun paziente, e sia disposta sul carrello personale del paziente, laddove disponibile/previsto, o comunque all'interno dell'unità di degenza.
- La confezione non sia poggiata sul letto del malato.
- La confezione sia integra.
- Le salviette siano ben chiuse all'interno della confezione prima di poter essere utilizzate.
- La confezione non sia contaminata con liquidi biologici o non sia visibilmente sporca.
- Il quantitativo di salviette predisposto sia sufficiente per eseguire la pulizia, ovvero non sia necessario allontanarsi dalla zona paziente nel corso della procedura per prendere altre confezioni.
- Eseguire accurata igiene delle mani.
- Indossare i DPI

INDICAZIONI PER L'UTILIZZO DI PANNI IMBEVUTI DI CLOREXIDINA 2%	PRO CC-ICA n. 10	Rev. 0 del 11/07/2023	Pag. 2 di 5
--	------------------	-----------------------	-------------

Azioni da attuare per la pulizia con salviette a base di CDG 2%

- Prima di iniziare la procedura informare il paziente che l'utilizzo della clorexidina aumenta l'abbattimento di microrganismi resistenti e batteri.
- Assicurarsi che il paziente non abbia una allergia al principio attivo Clorexidina.
- Assicurarsi che non siano presenti lesioni cutanee aperte, ustioni estese o altre controindicazioni.
- Assicurarsi che la cute del paziente sia asciutta.
- Procedere alla disinfezione cutanea massaggiando un'area per volta, dall'alto verso il basso, in maniera energica.
- Le salviette vanno utilizzate ponendo particolare attenzione alla pulizia delle seguenti zone: collo, torace, addome, schiena, zona inguinale e sacrale; con movimenti circolari dall'alto verso il basso, facendo particolare attenzione alle pieghe cutanee e lasciando asciugare per qualche minuto.
- Per ogni paziente utilizzare 1/2 panni per ciascuna area corporea, come riportato in figura.



- Utilizzare entrambi i lati del panno e assicurarsi che i panni con un energico massaggio per facilitare il legame di CHG alle proteine della pelle, in tal modo l'efficacia del prodotto nella riduzione dei batteri persisterà per un minimo di 24 ore.
- Se il paziente desidera provvedere autonomamente, fornire istruzioni orali e assisterlo per le aree più difficili da raggiungere.
- In caso di incontinenza o di secrezioni, asciugarle e pulire. Prima di utilizzare il prodotto pulire la cute e cambiare i guanti monouso.
- Le salviette possono essere utilizzate per la detersione delle zone interessate dall'inserzione di device.
- Per la disinfezione e pulizia di aree limitrofe a dispositivi come linee centrali, cateteri urinari, di drenaggi, tubi G/J, tubi retтали, tubi toracici, utilizzare un panno/guanto pulito.
- Non risciacquare con acqua al termine del trattamento.
- Al termine dell'applicazione, la cute potrebbe risultare appiccicosa dopo l'applicazione. Lasciare asciugare il prodotto.
- Evitare di far entrare in contatto il CDG con occhi, bocca o altre mucose o lesioni cutanee.
- Smaltire i panni/salviette di clorexidina nel contenitore di rifiuti apposito prestando attenzione a non appoggiarli temporaneamente sulla biancheria da letto. Infatti, durante il lavaggio degli effetti lettereschi, il contatto tra cloro e candeggina potrebbe originare sui tessuti delle macchie di colore marrone/rosa.
- Al termine della procedura, togliere e smaltire i DPI utilizzati secondo le modalità previste dalle procedure in essere.

5. FREQUENZA

- La frequenza è di una volta al giorno, dopo le comuni cure igieniche nonché prima dell'intervento chirurgico ove non sia possibile effettuare la doccia preoperatoria.

6. EVENTI AVVERSI E CONTROINDICAZIONI

La CDG è un prodotto che generalmente è ben tollerato. Sono possibili reazioni avverse rare, tra cui:

- Secchezza cutanea (per usi prolungati ed estensivi)
- Irritazione delle mucose per contatto accidentale con occhi, bocchi, naso, genitali, retto.
- Rash cutaneo
- Reazione allergica

L'utilizzo della Clorexidina è generalmente sconsigliato al di sotto dei due mesi di vita o in caso di estese lesioni cutanee o ustioni.

Non usare in caso di allergia al principio attivo Clorexidina.

La clorexidina non deve essere utilizzata sul viso del paziente, in quanto dannosa per le mucose, soprattutto quelle oculari, o all'interno dell'orecchio.

Al contrario, può essere usate sulle aree più comunemente sporche come il collo, le pliche cutanee e le aree perineali. La CDG può essere usata sull'area perineale, compresa la mucosa esterna.

Per maggiori dettagli si rimanda alla scheda tecnica del prodotto.

7. PRODOTTI

La CDG ai fini della presente procedura è disponibile nel formato:

- Manopole imbevuti in soluzione al 2% di clorexidina, confezioni da 8 pezzi
- Salviette imbevuti in soluzione al 2% di clorexidina, confezioni da 12 pezzi

8. MATRICE DELLA RESPONSABILITÀ

Funzioni Attività	Direzione Sanitaria	Farmacia	Coordinatore infermieristico	Infermiere	OSS
Fornitura del materiale	C	R*	R*	C	C
Approvvigionamento	C	R*	R*	C	C
Supervisione e controllo esecuzione della procedura	R*	C	R*	C	C
Applicazione della procedura	C	C	R*	R*	R*

R= responsabile

R*= responsabile per ambito di competenza

C= collabora

9. BIBLIOGRAFIA

- Climo MW, Yokoe DS, Warren DK, Perl TM, Bolon M, Herwaldt LA, Weinstein RA, Sepkowitz KA, Jernigan JA, Sanogo K, Wong ES. Effect of daily chlorhexidine bathing on hospital-acquired infection. *N Engl J Med*. 2013 Feb 7;368(6):533-42. doi: 10.1056/NEJMoa1113849. Erratum in: *N Engl J Med*. 2013 Jun 13;368(24):2341. PMID: 23388005; PMCID: PMC5703051.
- Coia, J.E. et al. Joint Healthcare Infection Society (HIS) and Infection Prevention Society (IPS) guidelines for the prevention and control of meticillin-resistant *Staphylococcus aureus* (MRSA) in healthcare facilities *Journal of Hospital Infection*, Volume 118, S1 - S39
- Huang SS, Septimus E, Kleinman K, Moody J, Hickok J, Heim L, Gombosev A, Avery TR, Haffenreffer K, Shimelman L, Hayden MK, Weinstein RA, Spencer-Smith C, Kaganov RE, Murphy MV, Forehand T, Lankiewicz J, Coady MH, Portillo L, Sarup-Patel J, Jernigan JA, Perlin JB, Platt R; ABATE Infection trial team. Chlorhexidine versus routine bathing to prevent multidrug-resistant organisms and all-cause bloodstream infections in general medical and surgical units (ABATE Infection trial): a cluster-randomised trial. *Lancet*. 2019 Mar 23;393(10177):1205-1215. doi: 10.1016/S0140-6736(18)32593-5. Epub 2019 Mar 5. Erratum in: *Lancet*. 2019 Mar 23;393(10177):1204. Erratum in: *Lancet*. 2019 Aug 10;394(10197):470. PMID: 30850112; PMCID: PMC6650266.
- Scheier T, Saleschus D, Dunic M, Fröhlich MR, Schüpbach R, Falk C, Sax H, Kuster SP, Schreiber PW. Implementation of daily chlorhexidine bathing in intensive care units for reduction of central line-associated bloodstream infections. *J Hosp Infect*. 2021 Apr; 110:26-32. doi: 10.1016/j.jhin.2021.01.007. Epub 2021 Jan 20. PMID: 33482298.
- SINAQUA Clorexidina 2% scheda prodotto. Aggiornamento 2022.